



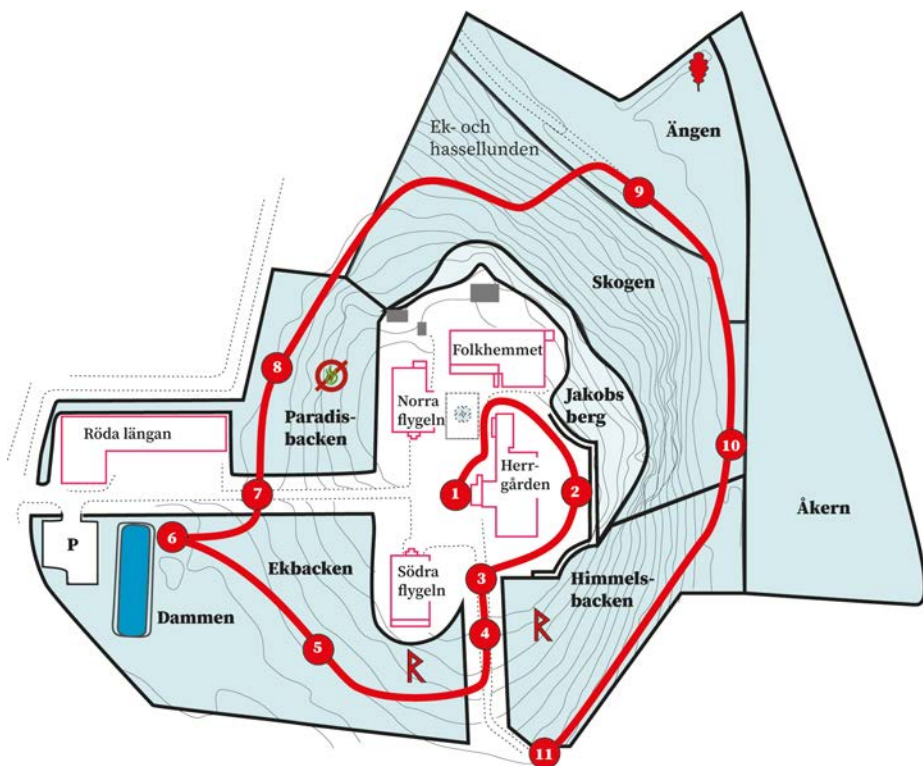
Parkens pärlor

En rundvandring

J

JAKOBSBERGS
FOLKHÖGSKOLA

Översikt Jakobsbergs folkhögskola



- | | | |
|------------------|---------------|-------------------|
| 1 Herrgården | 5 Ekbacken | 9 Jakobs stig |
| 2 Solursterassen | 6 Dammen | 10 Jakobs berg |
| 3 Lindallén | 7 Lönnallén | 11 Grindstolparna |
| 4 Vibblestenarna | 8 Britas stig | |

Välkommen på rundvandring!

Säteriets huvudbyggnad var en herrgård som byggdes 1657. Den stod klar ungefär samtidigt som dess ägare och upphovsman, friherren och majoren Jakob Lilliehöök, dog i kriget mot danskarna vid slaget i Knäred i Halland.

Den döde adelsmannens unga änka, Brita Cruus, bestämde sig för att hedra minnet av sin avlidne make genom att ge den nybyggda herrgården namnet gården Jakobsberg. Namnet kom dels från dess forne ägare och dels från gårdens höga placering med god utsikt över det vidsträckta kringliggande område som utgjorde säteriets ägor vid namngivningen.

Parken påminner i sina vildare delar om en engelsk park med riklig grönska och mjukare former som ger en känsla av arrangerat vildvuxet. Idag kallar vi det en park med ambition att gynna biologisk mångfald. Ängarna slås inte före alla ängsblommor blommat ut och gått i frö. Gamla träd och stubbar får finnas kvar för insekternas skull och dammen är fortsatt vildvuxen.

Ambitionen är att berika parken ytterligare med åtgärder som främjar den biologiska mångfalden, bland annat genom deltagarnas aktiviteter inom ramen för projekt Tema Agenda 2030.

Vi vill också att parken ska fortsätta vara en oas i den allt tätare bebyggda ort som fortsatt heter Jakobsberg.



En av många ekar på Jakobsbergs folkhögskola.

I. Herrgården och örtagården

Herrgården är mittpunkt på Jakobsbergs folkhögskola, byggd 1657 och senast renoverad 2014–2015. På ytterdörren sitter ett plakat som visar att renoveringen genomfördes enligt regler för bevarande av äldre byggnader.

Herrgården är en träbyggnad i två våningar. Den övre våningen kallades tidigare för Himlen, vilket vi nu tagit upp genom att döpa en av parkens sluttande ängar för Långängen.

Vid ytterdörren finns en plakett som skolan fick från Järfälla kommun för god byggnadskultur vid restaureringen av Herrgården.

Står du med ryggen mot Herrgården ser du ut över en grusad gårdsplan med vägar och byggnader åt alla håll. Rakt fram (österut) är lönnallén.

Till vänster (söderut) ser du skolans administrationsbyggnad som även innehåller radiostudios i källaren och en stor konstateljé på det övre planet. Till höger, lite snett nedåt, står den byggnad som i skolans begynnelse kallades för Paradiset och inrymde skolans kvinnliga deltagare. Det är fortsatt internat, numera med en handfull platser. På nedre planet finns extra matplatser för skolans café och restaurang.

Örtagården

Vrider du huvudet rakt norrut ser du en fyrkantig gräsplätt med flaggstång. I mitten står en lönn omgiven av fyrdelad rabatt med örter för köket. Det finns också två låga stenpallar.

Bortom örtagården står **Folkhemmet**. Byggnaden rymmer flera lektionssalar samt **Höga salen**, skolans kombinerade aula, konferenslokal och gymnastiksal. Det finns även ett gym i källaren. Deltagarna i profilkurserna Hälsoutvecklare och Personlig tränare är de som mest utnyttjar denna. Men självklart är gymmet även tillgängligt för alla andra.



Örtagården med vy över Herrgården.

2. Terrassen

Herrgårdens placering på kullen gjorde att den kunde ses från långt håll och därmed markera sin dominans över bygden. På herrgårdens baksida finns en terrass för olika spel och lekar och sommarcafé. Det är en favoritplats för många deltagare och besökare. Utsikten är över Jakobsbergs centrum med omnejd.

Terrassens två dominerande inslag är kronan av en stor lönn som har sina rötter nedan och utanför muren. Framför den finns ett solur i sten av konstnären (och tidigare läraren på JF) Ralph Praming. Skulpturen Bildningens sten invigdes 1999. Inskriptionen lyder; kultur, folkbildning, kunskap, tolerans och solidaritet.

Praming är också upphovsman till de två stenpallarna vid örtagården samt skulpturen Kunskapens frukt, i form av ett äpple i entrén på Folkhemmet.



Bildningens sten med lönnkronan i bakgrunden.

3. Lindallén

Lindarna i allén kantar den grusade vägen mot Jakobsbergs centrum och peneltågen. Träden är ungefär 140 år 2020. De har hamlats tre gånger, senast 2020, vilket kan ses på stammarnas tre ”etager”.

Hamling

Hamling innebär att stammen sågas av. Det gör att det kommer många nya kvistar under växtsäsongen. Enligt uråldrig tradition skördades och repades sedan kvistarna som vinterfoder åt djuren.

Hamlingen har positiva effekter för trädet. Där stammen sågats av sätter röta in och det medför med tiden att trädet urholkas. I motsats mot vad man kan tro innebär det inte att trädet blir sjukligt. Tvärtom blir hamlade träd ofta äldre än ej hamlade – men de växer generellt långsammare.

Gamla träd ökar den biologiska mångfalden

Hamlade träd bidrar till den biologiska mångfalden. De är ihåliga och dessa håligheter är mat och skydd för många arter, allt från insekter, spindeldjur, diverse mikroorganismer och bakterier till svampar och lavar. Ett enskilt träd är ett lokalt ekosystem för hundratals arter.

Träd erbjuder många ekosystemtjänster

Förutom att öka syrehalten i atmosfären har träd förmåga att absorbera mikropartiklar och växthusgaser i luften. De bidrar också till med att suga upp regnvatten och lagra det i sina rötter och stammar. Träd höjer luftfuktigheten genom att avge vatten från blad och jorden kring stammen. Alla har väl någon gång njutit av att sitta i skuggan under ett svaltt träd när solen bränner som mest. De är också bullerskydd och vindfångare. Sammanlagt kan man, utan överdrift, påstå att träd har stor betydelse för ett behagligare klimat lokalt och globalt.

4. Vibblestenarna

Går man ned för Lindallén kan man se två runstenar, en till vänster och en lite längre ned till höger. De är båda flyttade från sina ursprungliga placeringar, troligen i närområdet till byn Vibble som låg där Kvarnskolan ligger idag, precis nedanför Kvarnbacken. På grund av detta har de båda stenarna fått tilltalsnamnet Vibblestenarna.

Runstenarna är inte bara kulturhistoriskt intressanta. De är också växtplats för många fina lavar. Ta gärna en närmare titt med en lupp!

Östra Vibblestenen

I Himmelsbacken öster om Lindallén står den sten som har fått nummer U 92 i runförteckningen. Den har inskriptionen:

Knutr i Vikhusum let stæin retta ok bro gæra æfti
faður ok moður ok brøðr sina ok systur.
Knut i Viksjö lät uppresa stenen och göra bron efter
fader och moder och sina bröder och syster.

Inskriften innehåller det äldsta belägget för ortnamnet Viksjö. Detta har ursprungligen varit sammansatt med pluralformen av ordet hus, och har alltså betytt 'husen (gården) vid viken'.

Västra Vibblestenen

I Ekbacken väster om Lindallén står den sten som har fått nummer U 91 i runförteckningen. Den har inskriptionen:

Gunnvar ok Kætilfriðr [let]u ræisa stæin. Holmstæinn ok
Holmi ræistu stæin a[t] Frøystæin kmuai n iubnrt.
Gunnvar och Kättilfrid lät resa stenen. Holmsten
och Holme reste stenen efter Frösten ...

5. Ekbacken

Ekbacken sträcker sig från den Södra flygeln ned mot Dammen. Den är planterad med ekar som sprider sig i solfjädersform ut från Herrgården. Området är ett öppet landskap med både plan mark och backig terräng.

Ekarna

I Ekebacken finns en av de tre äldsta ekarna på skolans mark, daterad från Den senare delen av 1600-talet. Här finns även små trädplantor som är naturliga för ynggringar av ek och lind, samt ett bestånd av krusbär och andra bärande buskar.

Ekar var fram till 1700-talet kungens egendom. Det var då förknippat med stränga straff att fälla ek för eget bruk, på sin egen mark!

Eftersom ekar kan bli mycket gamla är de fyllda och omgivna av myllrande liv; Som mat, skydd samt bo- och växtplats. De är viktiga för den biologiska mångfalden!

Längre ned i Ekbacken mot dammen finns en liten höjd med unga tätt växande lönnar och snöbärsbuskar som ger en låg vegetation med en fri siktsträcka från Röda längan fram till träden framför Viksjöleden. Området har historiskt sett varit öppet. På platsen fanns tidigare en handdriven vattenpump.



Eken blommar i maj.

6. Dammen

Ursprungligen fanns två dammar på Jakobsbergs folkhögskolas ägor, en på vardera sida om körvägen som leder upp mot Herrgården. Idag återstår endast den södra bassängen av de två som fanns på kartor från 1775. Tidigare var dammarna mer öppna än hur den som finns kvar idag ser ut. De användes historiskt som vattenreservoar och banddam, men ännu tidigare för matfiskodling av karp och ruda. Idag är den kvarvarande vattensamlingen en viktig del av parkens biologiska mångfald och inte minst en fin resurs i undervisningen.

Ekosystemtjänster i dammen

I dammen finns den rödlistade vackra vattensalamandern och en mängd för de flesta okända småkryp som hinnkräftor, nematoder och vattengråsuggor och men även mer kända hästiglar, små platta snäckor och flera arter dykarbaggar.

Arter som lever i sötvatten har, förutom att de är spännande att se på, viktiga uppgifter i ekosystemet. De kan indelas i flera större grupper beroende av vad lever av eller på. Växtätare och rovdjur är kända beteckningar. Trollsländelaver är ett av dammens största rovdjur med imponerande mundelar. Men det finns även skrapare, fragmenterare, filterare och detriusätare. Tillsammans utgör de ett effektivt nätverk för nedbrytning av organiskt material.

När det är dags för skolavslutning blommar den gula svärds liljan och topplösan. Under sommaren kommer kaveldunet med sina karakteristiska fröställningar i form av mörkbruna cigarrer. Fröna är bra vintermat för många arter.



Kaveldun – en vinterståndare i dammen.

7. Lönnallén

Lönnallén är svår att se för den har många träd som är relativt nyplanterade. Den är därför inte lika imponerande som Lindallén som var i början av rundvandringen. Allén är den ursprungliga vägen upp mot Herrgården. I backen kan man se två dungar av lila syren. På äldre kartor kallas de för syrenterasser.

Röda längan byggdes på 1970-talet för att husera det ökande antalet deltagare på skolan. Nu är det hemvist framför allt för våra kurser för att uppnå allmän gymnasiebehörighet samt journalistutbildningen.



Dammen ligger bara ett tiotal steg från Röda längan vilket möjliggör närexkursioner för att studera biologisk mångfald i sötvatten.

8. Britas stig

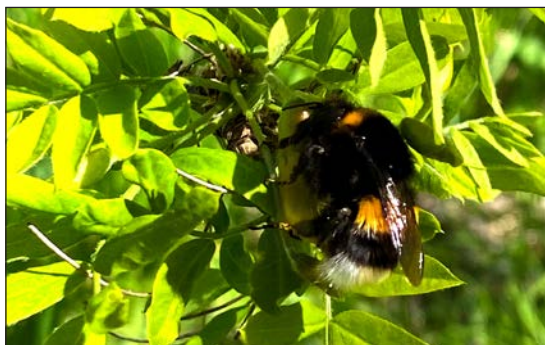
Britas stig går mellan Röda längan och Norra flygeln och viker av mot höger till skogen. Backen kallas för **Paradisbacken** efter internatets tidigare namn Paradiset. Mitt i Paradisbacken finns en rökruta. Här finns också Britas hotell för insekter. Det är naturligt inhyst i den gamla högstubben nära rökrutan.



Insektshotell på riktigt

Att gamla träd är viktiga har vi berättat om tidigare i denna rundvandring. Döda träd är ännu viktigare för den biologiska mångfalden. Lika många, fast delvis andra, arter är helt beroende av att ha tillgång till död ved för sin livscykel. Därför låter vi högstubbar och nedfallna träd vara kvar i parken. Även ha kvar fallna löv i de dungar som finns i t.ex. Ekbacken, är främjande för såväl insekter som andra ryggradslösa djur. Att ha kvar fallna träd och gamla stubbar är ett sätt att erbjuda extra boplats-er och mat för de gaddstekler (solitära bin, solitära getingar och rovsteklar) som normalt bor i skalbaggsångar i ved, i ihåliga eller mörkfyllda växtstänglar eller vinterståndare. Flera av dessa är viktiga pollinerare som hjälper till att hålla ängarna i blom.

För att det inte ska vara någon tvekan om att döda stubbar och fallna träd ligger kvar av ett skäl har vi valt att sätta skyltar på dem. Insektshotell. I Paradisbacken heter det **Britas Insektshotell**.



Även humlor behöver någonstans att bo.

9. Jakobs stig

När vi kommit genom skogsbacken befinner vi oss på Jakobs stig. Den går runt skogen med en häck av sibirisk ärtbuske som avgränsare mot Åkern och Ängen till vänster. Till höger ligger Jakobs berg.

Skogen

Skogsområdet är en vildvuxen blandskog med både löv- och barrträd. Där finns vackra backar med vitsippor på våren och mogna lingon på hösten. Skogen som biotop är intressant ur ekologisk synvinkel ju mer information som framkommer om alla de samarbeten som sker mellan arter i en biotop som är av betydelse för oss människor. Svamparna har en viktig roll i kommunikationen med och mellan träden genom att deras hyfer och trädens rötter knyts samman i mycorrhiza. Ett nätverk där det sker utbyte av såväl näringsämnen som signaler om hot till artfränder. Man har också funnit att det är möjligt för friska träd att hjälpa sjuka artfränder med näring via detta nätverk. Skogens egen "wood wide web".

Eken

Den absolut äldsta eken på området står i hörnet i nordost om Herrgården (markerad ett eklöv i kartan). Den planterades troligen på 1650-talet och har en imponerande omkrets.

Åkern

Skötselområdet har historiskt varit ängsmark under lång tid före det blev åker troligen under senare delen av 1800-talet fram till Jakobsbergs tätort växte fram. Idag funderar vi på vad nästa fas ska bli.

Ängen

Skötselområdet har en dokumenterad obruten kontinuitet av hävd från tidigt 1700-tal fram till idag. Hävdnen har med stor sannolikhet pågått under medeltiden troligen också under järnåldern.

10. Jakobs berg

Halvägs genom Jakobs stig ser vi till höger upp mot Jakobs berg. Sluttningen blir allt brantare och mot slutet har den förstärkts av en stödmur som stöttar herrgårdens grund och är en förutsättning för Solursterassen. Muren har stått orörd i över 300 år.

Lavar

Muren är växtplats för olika typer av lavar. Så för den lichenologiskt (lav-)intresserade är den värd att ägna lite uppmärksamhet. Här finns bland annat den karakteristiska kartlaven.



Lavar på muren upp mot Solursterassen.



Kartlav.

II. Grindstolparna

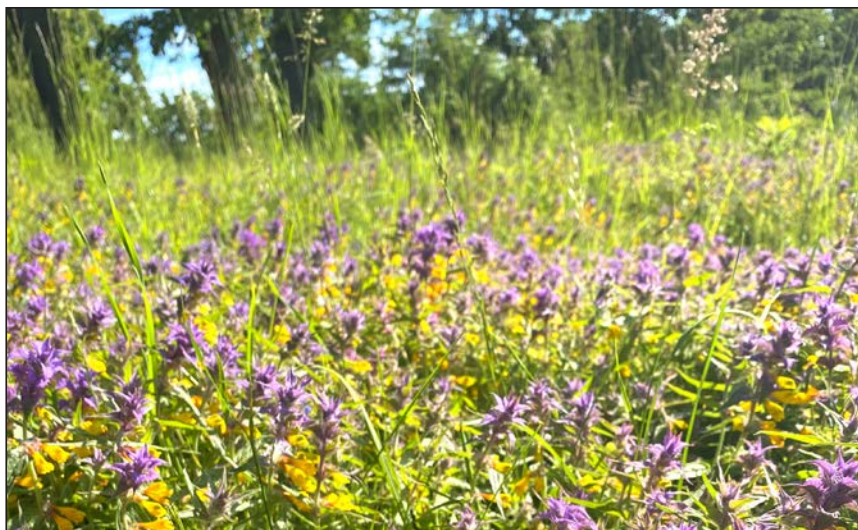
Jakobs stig ansluter till den asfalterade promenadvägen från Jakobsbergs centrum. Vi rundar en parkbänk och står vid trappan upp mot folkhögskolan. Grindstolpar markerar ingången till skolans område. Himmelsbacken ligger till höger, Ekbacken till vänster och här tar vandringen slut.

Blomsterängar

Ängarna på Himmelsbacken och Ekbacken klipps/slås inte förrän alla gräs och örter blommat ut. Då har örterna hunnit gå i frö och bestånden kan återkomma år efter år.

Ängarna är rika på örter. Här finns mycket från anslående vackra krolliljor och aklejoj till den mer diskreta vårfryle. Blomningen sker under hela våren och fortsätter in i sommaren. I början vitsippor och gullvivor, förgätmigej, senare kråkvicker, midsommarblomster, natt-och-dag samt vit hässleklocka. Vi har även några sällsynta trädgårdsflyktingar som bergsklint och klostergemsrot.

Vid Himmelsbacken planterades 2021 rektorsekarna, som skänktes till de tre senaste rektorerna på folkhögskolan.



Natt-och-dag i juni månad. Här ett stort bestånd i Himmelsbacken till höger om grindstolparna.



Hagtorn



Björk



Syrén



Ek



Rönn



Ask



Lind

Parkens träd

Några av de vanligaste träden. Kan du hitta dem i parken?